



# ผลงาน บรรพชนทหารช่าง

**นับ**แต่อดีตกาลทหารช่างสร้างผลงานไว้มากมาย ซึ่งล้วนเป็นเกียรติประวัติที่น่าภาคภูมิใจยิ่ง อาทิ **การก่อสร้างทางรถไฟสายเหนือของประเทศไทย** ที่เริ่มตั้งแต่วันที่ ๑๖ ธันวาคม พ.ศ. ๒๔๓๘ โดยมีนายแอล ไวลเลอร์ วิศวกรชาวเยอรมันเป็นผู้รับผิดชอบ การก่อสร้าง จนถึงรัชสมัยพระบาทสมเด็จพระมงกุฎเกล้าเจ้าอยู่หัว พ.ศ. ๒๔๕๗ เกิดสงครามโลกครั้งที่ ๑ ระหว่างฝ่ายสัมพันธมิตรที่มีอังกฤษและฝรั่งเศสเป็นหัวหน้าฝ่ายหนึ่ง กับฝ่ายเยอรมัน ออสเตรีย - ฮังการี อีกฝ่ายหนึ่ง ระยะเวลาไทยประกาศตนเป็นกลางโดยเคร่งครัด ต่อมาสงครามแผ่ขยายถึงเอเชีย ไทยมีแนวโน้มจะต้องเข้าร่วมกับฝ่ายสัมพันธมิตรศัตรูของเยอรมัน อันอาจทำให้การก่อสร้างทางรถไฟหยุดชะงักลง จะเป็นผลเสียหายอย่างมากต่อการคมนาคมและเศรษฐกิจของประเทศ ดังนั้นพระบาทสมเด็จพระมงกุฎเกล้าเจ้าอยู่หัวจึงโปรดเกล้าฯ แต่งตั้ง พระเจ้าน้องยาเธอ กรมขุนกำแพงเพชรอัครโยธิน พระบิดาเหล่าทหารช่างให้ดูแลรับผิดชอบการสร้างทางรถไฟ ให้แล้วเสร็จ ซึ่งขณะนั้นกำลังอยู่ในช่วง **การขุดเจาะอุโมงค์ขุนตาน** ตรงกิโลเมตรที่ ๖๘๒ เขตต่อจังหวัดลำพูนและลำปาง ระยะทาง ๑,๓๖๑.๓๐ เมตร นับเป็นอุโมงค์รถไฟที่ยาวที่สุดในประเทศไทย ช่วง ๗ ปีแรกอยู่ในความรับผิดชอบของนายเอมิล เอเชินโฮเฟอร์ วิศวกรชาวเยอรมันที่ชำนาญการขุดเจาะอุโมงค์เป็นพิเศษ ๑ ปีหลังอยู่ในความรับผิดชอบของทหารช่างไทย ซึ่งเป็นช่วงที่ยากและท้าทายที่สุด เพราะต้องขุดทั้ง ๒ ด้านให้มาบรรจบกันพอดี ทหารช่างไทยทำได้สำเร็จเมื่อ ๓๑ มีนาคม ๒๔๖๐ เร็วกว่าที่วิศวกรชาวเยอรมันวางไว้ถึง ๙ เดือน แล้วมีพิธียกตราครุฑพ่าห์ขึ้นติดไว้ที่ปากอุโมงค์ขุนตานทั้ง ๒ ด้าน เมื่อ ๑ มกราคม ๒๔๖๑ และเปิดให้รถไฟขบวนลากจูงเดินลอดอุโมงค์ขุนตานเป็นครั้งแรกเมื่อ ๑ กรกฎาคม ๒๔๖๑

ในปี พ.ศ. ๒๔๖๒ กรมทหารบกช่างที่ ๓ กองพันที่ ๒ ช่างรถไฟ ทำการวางรางรถไฟสายเหนือต่อจากลำพูนตามถึงเชียงใหม่ ซึ่งช่วงนี้มีการสร้างสะพานรถไฟข้ามแม่น้ำท่าขมภูด้วย โดยปกติสะพานรถไฟต้องสร้างจากเหล็กเพราะมีความอ่อนตัวและรับแรงสั่นสะเทือนได้มาก แต่ภาวะสงครามทำให้ไม่สามารถสั่งเหล็กจากยุโรปได้ เพื่อให้ทางรถไฟสำเร็จจึงจำเป็นต้องสร้างสะพานคอนกรีตเสริมเหล็ก เป็นที่ถกเถียงกันมาก ก่อนสร้างสะพานว่าสร้างแล้วสะพานจะต้องพังภายใน ๓ - ๖ เดือน แต่ด้วยการคำนวณและควบคุมงานของพระบิดาเหล่าทหารช่าง ทำให้สะพานยังคงใช้งานได้มาครบเท่าทุกวันนี้ สะพานรถไฟคอนกรีตเสริมเหล็กแห่งแรกในประเทศไทยแห่งนี้จึงมีอายุเกือบจะครบ ๑๐๐ ปี แล้ว

และในปี พ.ศ. ๒๔๖๒ นี้เอง พระบาทสมเด็จพระมงกุฎเกล้าเจ้าอยู่หัวก็ทรงโปรดเกล้าฯ ให้ต่อ **ทางรถไฟสายนครราชสีมาถึงอุบลราชธานี** โดยให้ทหารช่างภายใต้การบังคับบัญชาของพระบิดาเหล่าทหารช่างวางรางรถไฟ หลังจากดำเนินการถมมูลดินทำคันทางและสะพานไปได้มากแล้ว สมควรที่จะทำการวางรางได้ กองพันรถไฟทหารช่างก็เริ่มวางรางรถไฟเมื่อเดือนตุลาคม ๒๔๖๔ งานสำเร็จอย่างเรียบร้อยและรวดเร็ว พระบาทสมเด็จพระมงกุฎเกล้าเจ้าอยู่หัวเสด็จพระราชดำเนินประพาสตามทางที่สร้างใหม่ ทอดพระเนตรการวางรางรถไฟของทหารช่าง ได้ทรงพระมหากรุณาธิคุณแสดงความพอพระราชหฤทัยในกิจการซึ่งฝ่ายทหารช่างและพลเรือนได้กระทำลงไป

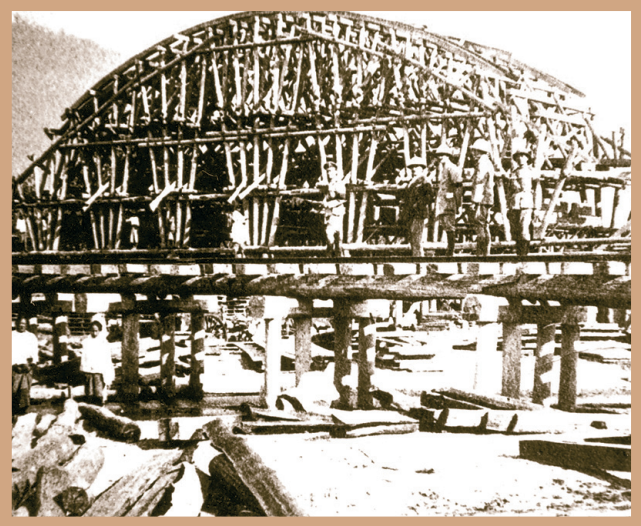
ปี พ.ศ. ๒๔๖๔ พระบาทสมเด็จพระมงกุฎเกล้าเจ้าอยู่หัวทรงโปรดเกล้าฯ ให้จอมพล สมเด็จพระเจ้าบรมวงศ์เธอ เจ้าฟ้าภาณุรังษีสว่างวงศ์ กรมพระยาภาณุพันธุวงศ์วรเดช เสด็จแทนพระองค์ในพระราชพิธีการวางรางและตรึงตะปูวาง เป็นพระฤกษ์ในการสร้าง **ทางรถไฟสายตะวันออก** จาก



จะเชิงเทรา - อรัญประเทศ โดยคนงานของกรมรถไฟหลวงทำงานดินแล้วให้ทหารช่างจากกองพันรถไฟช่างที่ ๓ กรมทหารบกเป็นผู้วางรางรถไฟตลอดสาย ปี พ.ศ. ๒๔๖๗ ก็สามารถเปิดการเดินรถไฟจากสถานีฉะเชิงเทรา - สถานีกันทรวิชัยได้ ทางรถไฟสายนี้ตัดไปเชื่อมกับทางรถไฟของกัมพูชาที่ตำบลคลองลึก อำเภออรัญประเทศ จังหวัดสระแก้ว จึงถือเป็นทางรถไฟสายยุทธศาสตร์ของไทย

นอกจากงานก่อสร้างเพื่อการพัฒนาประเทศและเพื่อความมั่นคงแล้ว ทหารช่างก็ได้เข้าร่วมรบในหลายสมรภูมิด้วยความกล้าหาญมาตั้งแต่สงครามโลกครั้งที่ ๑ ระหว่าง พ.ศ. ๒๔๖๐ - ๒๔๖๒ โดยส่งกองทหารเข้าร่วมรบในสมรภูมิทวีปยุโรป แต่กองทหารไทยที่ส่งไปไม่ใช่หน่วยทหารประจำการดังนั้นจึงเรียกชื่อกองทหารนี้ว่า **กองทหารอาสาไทยในสงครามโลกครั้งที่ ๑** จัดตั้งโดยกระทรวงกลาโหมได้ออกคำสั่งรับสมัครทหารอาสา จัดเป็นกองบินทหารบก มีนักบิน ช่างเครื่องยนต์ และเจ้าหน้าที่พยาบาล ผู้ที่อาสาจะเป็นนายทหารสัญญาบัตร นายทหารประทวนหรือพลทหารก็ได้ มีจำนวน ๔๐๐ คนเศษ แบ่งเป็น ๒ กอง คือ กองบินทหารบกและกองทหารบกรถยนต์ ออกเดินทางจากดอนเมืองเมื่อ ๑๙ มิถุนายน ๒๔๖๑ กองทหารอาสาสมัครทั้ง ๒ กอง โดยเฉพาะกองทหารบก รถยนต์ได้ร่วมทำสงครามกับฝ่ายสัมพันธมิตรด้วยความกล้าหาญจนกระทั่งฝรั่งเศสระดับเหรียญกล้าหาญ คริวซ์ เดอ แกร์ ที่รัชชยเฉลิมพลของกองทหารบก รถยนต์ นับเป็นการส่งทหารออกไปทำสงครามร่วมกับฝ่ายสัมพันธมิตรในยุโรปเป็นครั้งแรก และนำชื่อเสียงให้แก่ประเทศไทยด้วย แม้หน่วยที่ส่งไปจะเป็นกองบินทหารบกแต่ในยุคนั้นกองบินทหารบกก็เป็นส่วนหนึ่งของทหารช่างอยู่ในการควบคุมดูแลของจเรทหารช่างด้วย

ในระหว่างสงครามโลกครั้งที่ ๒ เกิด **กรณีพิพาทอินโดจีนฝรั่งเศส** เมื่อ พ.ศ. ๒๔๘๓ - ๒๔๘๔ มูลเหตุเกิดจากการล่าอาณานิคมของมหาอำนาจตะวันตก ไทยเสียดินแดนให้ฝรั่งเศสไปโดยไม่เป็นธรรม การเจรจาปรับปรุงเส้นเขตแดนไม่เป็นผล ฝรั่งเศสกระทำการอันเป็นการข่มขู่คุกคามไทยด้วยการส่งเครื่องบินมาโจมตีและทิ้งระเบิดที่จังหวัดนครพนม ทั้งยังใช้ปืนใหญ่ที่ตั้งอยู่ที่เมืองท่าแขกยิงข้ามแม่น้ำมาในฝั่งไทย กรณีพิพาทจึงได้เริ่มขึ้นและทวีความรุนแรงขึ้นจนถึงขั้นใช้กำลังทหารเข้าสู้รบกันทั้งทางบก ทางเรือและทางอากาศ รัฐบาลไทยจัดกำลังกองทัพบกสนามขึ้นภายใต้การบังคับบัญชาของพลตรีหลวงพิบูลสงคราม ในแต่ละกองพลจะจัดกำลังทหารช่าง ๑ กองร้อย ยกเว้นกองพลผสมปักชี่ใต้ กองพันทหารช่างที่ ๑ ขึ้นสมทบกองทัพอีสาน กองพันทหารช่างที่ ๒ ขึ้นสมทบกองทัพบูรพา กองพันทหารช่างที่ ๔ ขึ้นตรงกับกองทัพบกสนามงานช่างส่วนใหญ่เป็นการสร้างซ่อมและบำรุงเส้นทางคมนาคมที่เป็นถนนดินเดิมไม่มีการลงผิว ใช้แนวทางอาศัยทางเกวียน



ที่มีอยู่มาขยายให้กว้างขึ้นและตบแต่งผิวทางให้เรียบ เพื่อให้รถไปข้างหน้าได้อย่างรวดเร็ว สะพานเป็นชนิดแสวงเครื่อง ส่วนสะพานทอดยาวและหลายทอดเป็นสะพานลูกกระนวดปูทางล้อ รับน้ำหนักมากที่สุด ๖ - ๘ ตัน สมัยนั้นยานพาหนะมีจำกัดงานจึงไม่เกินความสามารถของทหารช่าง แม้จะมีเพียงเครื่องมือช่างธรรมดา ทหารช่างยังไม่ต้องการรบอย่างทหารราบแต่ต้องระวังป้องกันตนเองได้ ซึ่งทุกภารกิจที่ทหารช่างรับผิดชอบก็สำเร็จลงด้วยดี

**ส่วนการปฏิบัติงานของทหารช่างในสงครามมหาเอเซียบูรพา** นั้น พลโท สุรเสฏฐ รามสมภพ กล่าวไว้ในหนังสือผลงานทหารช่างของกองทัพบกว่า “สงครามมหาเอเซียบูรพาซึ่งอุบัติขึ้นเมื่อวันที่ ๘ ธันวาคม ๒๔๘๔ และยุติลงเมื่อวันที่ ๑๕ สิงหาคม ๒๔๘๘ รวมเวลา ๓ ปี ๘ เดือน ๗ วันนั้น หน่วยทหารช่างของกองทัพบกได้เข้าปฏิบัติงานร่วมกับทหารเหล่าอื่นๆ ในสนามรบแคว้นฉานใต้ของพม่า (The Southern Shan State of Burma) ด้วยความกล้าหาญเด็ดเดี่ยวและลำบากตรากตรำ เป็นที่ยกย่องสรรเสริญกันทั่วไป นับเป็นเกียรติประวัติอันควรภาคภูมิใจเป็นอย่างยิ่ง แต่เป็นที่น่าเสียดายที่มีได้มีการบันทึกการปฏิบัติงานอันมีเกียรตินี้ไว้เป็นหลักฐานโดยแน่ชัด แม้ผู้เขียนจะได้ไปปฏิบัติงานในหน่วยทหารช่าง





ของกองทัพพายัพตลอดระยะเวลาแห่งการสงครามก็ตาม แต่ขณะนั้นก็อยู่ในฐานะเป็นเพียงนายทหารชั้นร้อยโทและมี ตำแหน่งสูงสุดในสนามเป็นนายทหารธุรการและผู้บังคับกอง ลูกมือของ ข.พัน.๑ สนาม เท่านั้น”

ในสงครามมหาเอเชียบูรพา กองพันทหารช่างที่ ๑ - ๔ เป็นหน่วยขึ้นตรงของกองทัพพายัพที่มี พลตรี จรูญ รัตนกุล เสรีเริงฤทธิ์ (หลวงเสรีเริงฤทธิ์) เป็นแม่ทัพ ในกองพันทหารช่าง ประกอบด้วย บก.พัน. กองลูกมือ ๓ กองร้อยงาน และหมวด เสนารักษ์ แต่ละกองพันแยกไปขึ้นสมทบกองพล ดังนี้

กองพันทหารช่างที่ ๑ ขึ้นสมทบ กองพลทหารม้า  
 กองพันทหารช่างที่ ๒ ขึ้นสมทบ กองพลที่ ๔  
 กองพันทหารช่างที่ ๓ ขึ้นสมทบ กองพลที่ ๓  
 กองพันทหารช่างที่ ๔ ขึ้นสมทบ กองพลที่ ๒

แต่ละกองร้อยงานในกองพันทหารช่างแยกหมวด ทหารช่างไปขึ้นสมทบกับกรมทหารราบที่ไปปฏิบัติงาน ในแนวหน้ากรมละ ๑ หมวด เรียกชื่อว่า “หมวดทหารช่างติดตาม กรมทหารราบ” มีหน้าที่ร่วมกับหมวดลาดตระเวนและกองร้อย แนวหน้าของกรมในการตรวจเส้นทางเคลื่อนที่ การตรวจค้นและ ทำลายเครื่องกีดขวาง ให้คำแนะนำและข้อเสนอแนะในการใช้ เครื่องกีดขวาง และบางครั้งก็เข้าทำการรบร่วมกับทหารราบ เมื่อสถานการณ์จำเป็น

## การปฏิบัติงานของกองพันทหารช่างสนาม

### กองพันทหารช่างที่ ๑

งานเร่งด่วนขั้นที่ ๑ ทำการเปิดทางสายเชียงใหม่ - อ. ปาย - บ้านสบห้วยโฮ - ชองบ้านนาป่า - จาด ให้เป็น ทางต่าง กว้างพอให้สัตว์ต่างหลีกกันได้

งานเร่งด่วนขั้นที่ ๒ ทำการเปิดทางสายแม่แตง - บ้าน เมืองคอง - บ้านเมืองแหง - ชองเมืองแหง ให้เป็นทางต่าง กว้างพอให้สัตว์ต่างหลีกกันได้

กองพันทหารช่างที่ ๒ ทำหน้าที่ซ่อมบำรุงเส้นทางตามถนนสาย พะเยา - เชียงราย - แม่สาย

กองพันทหารช่างที่ ๓ ร่วมกับกรมทางสร้างเส้นทางสายตาก - แม่ฮ่องสอน และซ่อมบำรุงเส้นทางสายลำปาง - พะเยา

### กองพันทหารช่างที่ ๔

งานเร่งด่วนขั้นที่ ๑ สร้างและบำรุงถนนถาวรจาก บ้านถ้ำกลด (กิโลเมตรที่ ๙๙ ถนนเชียงใหม่ - ผาง) ไปบ้าน เมืองนะ ชองหนองหมูฮ่อ ชองกิวผาวอก โดยทำการร่วมกับ กรมทาง

งานเร่งด่วนขั้นที่ ๒ เตรียมการกฤษฎทางจากชอง หนองหมูฮ่อ ชองกิวผาวอก ไปเมืองหาง - ม.ต่วน และให้ พิจารณาเตรียมเครื่องมือเครื่องใช้ในการทำงานในตอนนั้นไว้ด้วย

การติดตั้งคลังเครื่องมือช่าง

ด้านเชียงราย ขั้นที่ ๑ ตั้งที่ลำปางสนับสนุนกองพล ที่ ๓ และ ๔ ในไทย ขั้นที่ ๒ ตั้งที่เชียงราย เพื่อสนับสนุน เมื่อทำการรุกเข้าไปในแคว้นฉานใต้ของพม่า

ด้านเชียงใหม่ ขั้นที่ ๑ ตั้งที่เชียงใหม่เพื่อสนับสนุน กองพลที่ ๒ และกองพลทหารม้าในไทย ขั้นที่ ๒ ตั้งที่อำเภอ เชียงดาวเพื่อสนับสนุนเมื่อทำการรุกเข้าไปในแคว้นฉานใต้ของพม่า

เมื่อกองทัพพายัพรุกประชิดชายแดนพม่า - จีน สำเร็จแล้ว กองทัพบกสนามจัดตั้งกองพลสร้างทางคมนาคมขึ้น เพื่อซ่อม สร้างเส้นทางคมนาคมในเขตที่ยึดครอง มีพันเอก พระอุดม โยธาธิยุทธ (สด รัตนาวะดี) เป็นผู้บัญชาการ และมี พันโท หม่อมหลวงไอศด ทินกร เป็นรองผู้บัญชาการ การก่อสร้าง เติบโตด้วยความเหน็ดเหนื่อย ทรากตรำ และต้องเผชิญกับ โรคภัยไข้เจ็บ เช่น ไข้จับสั่นและโรคบิด ประกอบกับการขาดแคลน ยารักษาโรคและเวชภัณฑ์ในตอนปลายสงคราม ทำให้สูญเสีย กำลังพลไปเป็นจำนวนมากในเวลา ๒ ปีครึ่ง เมื่อสงครามยุติ สร้างเส้นทางได้รวม ๕๒๔ กิโลเมตร

การส่งกำลังทหารไทยไปรบในสงครามเวียดนาม หลังจาก สงครามโลกครั้งที่ ๒ ยุติลง โฮจิมินห์ผู้นำเวียดนามประกาศ ไม่ยอมขึ้นต่อฝรั่งเศส ทำสงครามกัน ๙ ปี หรือเรียกว่า สงคราม ๓,๐๐๐ วัน คือตั้งแต่ ๒๓ กันยายน ๒๔๘๘ ถึง ๗ พฤษภาคม ๒๔๙๗ อันเป็นวันที่ป้อมเดียนเบียนฟูแตก แม้ฝรั่งเศสจะแพ้ในการรบครั้งนี้ เวียดนามก็ไม่สามารถรวมกันได้ ต่อมามีการลงนามในสนธิสัญญา



เงินว่า เมื่อ ๒๑ กรกฎาคม ๒๔๙๗ แบ่งเวียดนามเหนือกับเวียดนามใต้ออกจากกัน ที่เส้นขนานที่ ๑๗ องศาเหนือ และมีความขัดแย้งกันตลอดมา จนกระทั่งเมื่อเรือพิฆาต ๒ ลำ ของสหรัฐอเมริกาซึ่งลาดตระเวนอยู่ในทะเลจีนถูกโจมตีเสียหายเมื่อวันที่ ๒ และ ๔ สิงหาคม ๒๕๐๗ ประธานาธิบดีจอห์นสัน จึงสั่งให้ทิ้งระเบิดเป็นการตอบแทน สงครามเวียดนามจึงได้อุบัติขึ้นอีกครั้ง เมื่อ ๒ กุมภาพันธ์ ๒๕๐๘ - ๒๕๑๘ จึงเรียกว่า สงคราม ๑๐ ปี เป็นสงครามระหว่างโลกเสรีซึ่งมีสหรัฐอเมริกาเป็นผู้นำ กับฝ่ายคอมมิวนิสต์ ในที่สุดเวียดนามเหนือก็ประสพชัยชนะยึดกรุงไซ่ง่อนได้เมื่อ ๓๐ เมษายน ๒๕๑๘

สำหรับประเทศไทย รัฐบาลเวียดนามได้ขอความช่วยเหลือด้านการทหารและเศรษฐกิจ ไทยส่งกรมทหารอาสาสมัครไปปฏิบัติการรบเมื่อปี พ.ศ. ๒๕๑๐ ในส่วนของทหารช่าง จัดกำลังเป็นกองร้อยทหารช่างสนามไปร่วมปฏิบัติการครั้งนี้ด้วย โดยมี พันตรี ประยูร พงษ์นิตทรัพย์ เป็นผู้บังคับกองร้อยที่เวียดนามใต้ได้รับมอบให้เป็นหน่วยขึ้นการบังคับบัญชาของกองพลทหารราบที่ ๙ สหรัฐอเมริกา มีที่ตั้งอยู่ที่ค่าย Bear Cat ห่างจากไซ่ง่อนไปทางตะวันออกประมาณ ๓๐ กิโลเมตร รับผิดชอบตำบลนันทวัค อำเภอคลองถัน จังหวัดเปียนฮว้าง



ภารกิจ คือ การก่อสร้างที่พักค่าย Bear Cat และการเปิดเส้นทางที่ก่อนปฏิบัติงานต้องตรวจค้นทุ่นระเบิดอย่างหนัก ทั้งยังมีฝนเป็นอุปสรรคสำคัญ นอกจากนี้ยังต้องปฏิบัติการร่วมกับทหารราบอีกด้วย ทุกคนปฏิบัติงานด้วยความพร้อมที่จะเสียสละชีวิตเพื่อชื่อเสียงและเกียรติภูมิของประเทศชาติ เป็นที่ประจักษ์และกล่าวขวัญถึงสมชื่อหน่วย “จงอางศึก” หรือ Queen Cobra จนได้รับหนังสือชมเชยจากกองพลทหารราบที่ ๙ สหรัฐอเมริกา

ต่อมาเวียดนามได้ขอให้เพิ่มกำลังทหาร จึงส่งกองพลทหารอาสาสมัครหรือกองพลเสือดำไปเมื่อปี พ.ศ. ๒๕๑๑ - ๒๕๑๔ โดยแบ่งออกเป็น ๓ ผลิต มีกองพันทหารช่างสนามอยู่ในส่วนสนับสนุนการรบ ผลิตที่ ๑ มี พันโท เกษม สงวนชาติศรไกร เป็นผู้บังคับกองพัน ผลิตที่ ๒ มี พันโท ปลัดดี ภูสวรรค์ เป็นผู้บังคับกองพัน และผลิตที่ ๓ มี พันโท ชุ่ม แก่นทับทิม เป็นผู้บังคับกองพัน ภารกิจที่สำคัญคือเพิ่มพูนประสิทธิภาพในการรบให้กับกองพลทหารอาสาสมัคร สนับสนุนหน่วยทางยุทธวิธีทั้งการซ่อมสร้างถนน สะพานอย่างเร่งด่วน กวาดล้างเรือถอนเครื่องกีดขวาง ทุ่นระเบิดกับระเบิดและทำลายลาดตระเวนทางการช่าง จัดตั้งตำบลจ่ายน้ำประปา ก่อสร้างที่บังคับการ ที่มั่น พื้นที่ร่อนลง ทางวิ่ง สิ่งอำนวยความสะดวกทางเสนาธิการฯ ช่วยเหลือทหารเหล่าอื่นๆ ในการสร้างที่ตั้งค้ำงานป้อมสนามและทำลายอุโมงค์ข้าศึก รวมถึงการปฏิบัติการจิตวิทยาและช่วยเหลือประชาชน จากผลการปฏิบัติงานที่มีคุณภาพทำให้ทหารช่างได้รับคำชมเชยจากทหารอเมริกันและพันโท เกษม สงวนชาติศรไกร ก็ได้รับมอบเหรียญ Army Commendation Medal with “V” จากแม่ทัพสนามที่ ๒ กองทัพบกสหรัฐอเมริกาด้วย



นี่เป็นเพียงส่วนหนึ่งของผลงานบรรพชนทหารช่างเท่านั้น ยังมีผลงานอีกมากมายมหาศาลจนไม่สามารถนำมากล่าวได้หมด ล้วนเป็นผลงานที่น่าภาคภูมิใจยิ่งทั้งสิ้น สมควรที่พวกเราอนุชนเหล่าทหารช่างจะได้ศึกษาและร่วมสืบสาน เพื่อความเจริญก้าวหน้าของเหล่าทหารช่าง กองทัพบก และประเทศชาติสืบไป